

devolo MAGIC

Handboek
devolo Magic2 LAN triple



devo lo Magic 2 LAN triple

© 2019 devolo AG Aachen (Germany)

Alle informatie in deze documentatie is na zorgvuldige controle samengesteld, geldt echter niet als toezegging van producteigenschappen. devolo is uitsluitend aansprakelijk in de omvang die vastgelegd is in de Verkoop- en Leveringsvoorwaarden.

Het doorgeven en vermenigvuldigen van de bij dit product behorende documentatie en software en het gebruik van de inhoud ervan is alleen toegestaan met schriftelijke toestemming van devolo. Onder voorbehoud van wijzigingen in het belang van de technische vooruitgang.

Merken

Android™ is een geregistreerd merk van de Open Handset Alliance.

Linux® is een geregistreerd merk van Linus Torvalds.

Ubuntu® is een geregistreerd merk van Canonical Ltd.

Mac® en Mac OS X® zijn geregistreerde merken van Apple Computer, Inc.

iPhone®, iPad® en iPod® zijn geregistreerde merken van Apple Computer, Inc.

Windows® en Microsoft® zijn geregistreerde merken van Microsoft, Corp.

devolo, dLAN®, Vianect® en het devolo-logo zijn gedeponeerde handelsmerken van de devolo AG.

Alle andere gebruikte namen en aanduidingen kunnen merken of handelsmerken van de desbetreffende eigenaars zijn. devolo behoudt zich voor de genoemde data zonder aankondiging te wijzigen en is niet aansprakelijk voor technische onnauwkeurigheden en/of weglatingen.

devolo AG

Charlottenburger Allee 67

52068 Aachen

Germany

www.devolo.com

Versie 1.2_08/19

Inhoud

1	Voorwoord	6
1.1	Over deze handleiding	6
1.2	Correct gebruik	7
1.3	CE-conformiteit	8
1.4	Veiligheidsinstructies	8
1.5	devolo op internet	10
2	Inleiding	11
2.1	devolo Magic 2 LAN triple	11
2.2	De devolo Magic	12
2.3	Pairing	13
2.3.1	LED aflezen	15
2.3.2	Netwerkaansluitingen	18
2.3.3	Ingebouwde contactdoos	19
3	Ingebruikneming	20
3.1	Leveringsomvang	20
3.2	Systeemvereisten	20
3.3	De devolo Magic 2 LAN triple aansluiten	21
3.3.1	Starter Kit: automatisch een nieuw devolo Magic 2 LAN triple-netwerk opbouwen	21
3.3.2	Uitbreiding: een devolo Magic -adapter toevoegen aan een bestaand netwerk	22
3.3.3	Netwerkidentificatie wijzigen	22
3.4	devolo-software installeren	22
3.5	devolo Magic -adapter uit een netwerk verwijderen	23

4	Configuratie	24
4.1	Ingebouwde webinterface openen	24
4.2	Menubeschrijving	24
4.2.1	Overzicht	26
4.2.2	Powerline	28
4.2.3	LAN	30
4.2.4	Systeem	32
4.2.5	Herstart	35
5	Bijlage	36
5.1	Technische gegevens	36
5.2	Optimalisering bandbreedte	36
5.3	Afvoer van oude apparaten	37
5.4	Algemene garantievoorwaarden	37

1 Voorwoord

Welkom in de wondere wereld van devolo Magic!

devolo Magic maakt van uw huis in een handomdraai een multimediacentrum, dat vandaag al klaar is voor de toekomst. Met devolo Magic profiteert u van opvallend meer snelheid, een grotere stabiliteit en een veel groter bereik zodat u optimaal van internet kunt genieten.

1.1 Over deze handleiding

Lees voor de ingebruikneming van het apparaat alle veiligheids- en bedieningsinstructies zorgvuldig door en bewaar de handleiding en de installatiehandleiding zodat u deze op een later tijdstip kunt naslaan.



Na een introductie in het onderwerp "devolo Magic" en de introductie van de devolo Magic 2 LAN triple in **Hoofdstuk 2** leert u in **Hoofdstuk 3** hoe u de adapter in uw netwerk in bedrijf kunt nemen.




Hoofdstuk 4 beschrijft in detail de instelmogelijkheden van de ingebouwde configuratie-interface devolo Magic 2 LAN triple.


Tips voor bandbreedte-optimalisatie en instructies voor de milieuvriendelijkheid van het apparaat en de garantievoorwaarden in **Hoofdstuk 5** vormen de afsluiting van de handleiding.

Beschrijving van de symbolen

In dit hoofdstuk beschrijven we kort de betekenis van de in het handboek en/of op het typeplaatje, de apparaatstekker en de verpakking gebruikte symbolen:

Symbool	Beschrijving
	Zeer belangrijk veiligheidsteken dat u voor direct dreigende elektrische spanning waarschuwt en bij veronachtzaming zeer zware verwondingen of de dood tot gevolg kan hebben.
	Belangrijk veiligheidsteken dat u voor een mogelijk gevaarlijke situatie van een verbranding waarschuwt en bij veronachtzaming lichte en kleine verwondingen en materiële schade tot gevolg kan hebben.

Symbol	Beschrijving
	Belangrijke instructie die beter kan worden gevolgd en mogelijk tot materiële schade kan leiden.
	Het apparaat mag alleen in droge en gesloten ruimten worden gebruikt.
	Met de CE-markering verklaart de producent/distributeur dat het product voldoet aan alle geldende Europese voorschriften en dat het de voorgeschreven conformiteitsbeoordelingsprocedures heeft ondergaan.
	Dient voor het voorkomen van afval van elektrische en elektronische apparaten en het reduceren van dergelijk afval door hergebruik, recycling en andere vormen van gebruik. Deze richtlijn legt de minimale normen vast voor de behandeling van afgedankte elektrische- en elektronische apparaten in de EU.

Symbol	Beschrijving
	Aanvullende tips en achtergronden over de configuratie van uw apparaat.
	Kenmerkt het afgesloten verloop van de handeling

1.2 Correct gebruik

Gebruik de devolo-producten, de devolo-software en de meegeleverde accessoires zoals beschreven om schade en letsel te vermijden.

Producten

devolo-producten zijn communicatievoorzieningen voor gebruik binnenshuis*, die afhankelijk van het product met een **PLC- (PowerLine Communication)** en/of WiFi-module zijn uitgerust. Daarmee verbonden computers, notebooks, smartphones, tablets, smart-tv's etc. worden via het bestaande stroomnet en/of WiFi zonder gecompliceerde bedrading in het thuisnetwerk geïntegreerd. devolo-apparaten mogen in geen geval buitenshuis worden gebruikt, omdat hoge temperatuurschommelingen en nattigheid zowel het product als de stroomleiding kunnen beschadigen. De montage-

hoogte van de devolo-producten mag **twee meter** niet overschrijden, voor zover er geen extra bevestigingsmechanisme aanwezig is. De producten zijn bedoeld voor gebruik in de EU, Zwitserland en Noorwegen.

* De uitzonderingen zijn de devolo-outdoor-producten, die door hun IP-certificering geschikt zijn voor gebruik buitenshuis.

Software

devolo-apparaten moeten uitsluitend met de goedgekeurde en op de internetpagina van devolo AG (www.devolo.com) en in de App-Stores (iOS en Google Play) kosteloos downloadbare programma's worden gebruikt. Alle wijzigingen aan de productspecifieke firmware en software kunnen de producten beschadigen, in het ergste geval onbruikbaar maken en de conformiteit nadelig beïnvloeden.

Gebruik steeds de meest actuele softwareversie om nieuwe veiligheidsfuncties en apparaatverbeteringen te ontvangen. De geïnstalleerde devolo-software informeert u automatisch als er een nieuwe softwareversie beschikbaar is.

Accessoires

Gebruik uitsluitend de meegeleverde accessoires.

1.3 CE-conformiteit

CE Het product voldoet aan de vereisten van de **richtlijnen 2014/35/EU, 2014/30/EU, 2011/65/EU en 2009/125/EG**.

Het product is bedoeld voor gebruik in de EU, Zwitserland en Noorwegen.

De vereenvoudigde CE-verklaring voor dit product is in gedrukte vorm meegeleverd. Daarnaast vindt u deze op het internet onder www.devolo.de/support/ce..

1.4 Veiligheidsinstructies

Alle veiligheidsvoorschriften en bedieningsinstructies moeten voor de ingebruikneming van devolo apparaten gelezen en begrepen zijn en voor toekomstig gebruik bewaard worden.



GEVAAR! Elektrische schok door elektriciteit

Van het stopcontact afblijven, apparaat niet openen en geen objecten in het stopcontact en in de ventilatieopeningen steken

devolo-apparaten zijn voor de gebruiker onderhoudsvrij. In geval van schade koppelt u het devo-

lo-apparaat los van het stroomnet door het uit het stopcontact te trekken of door de netstekker uit het stopcontact te trekken. Neem dan uitsluitend contact op met gekwalificeerd vakpersoneel (klantenservice). Er is sprake van een **schadegeval** bijv.,

- wanneer de netstekker beschadigd is.
 - als het devolo-apparaat met vloeistof (bijv. regen of water) is overstroomd.
 - als het devolo-apparaat niet werkt.
 - als de behuizing van het devolo-apparaat is beschadigd.
- *devolo-apparaten niet direct op elkaar aansluiten. Aangesloten apparaten kunnen een verlaagde transmissiesnelheid hebben.*



GEVAAR! Elektrische schok door elektriciteit

De stekker van het apparaat moet in een stopcontact met aangesloten aardleiding worden gestoken

devolo-apparaten mogen uitsluitend op een **voedingsnet** gebruikt worden, zoals beschreven op het **typeplaatje**.

Om het devolo-apparaat van het stroomnet los te koppelen, trekt u het apparaat of de netstekker daarvan uit het stopcontact.

Het stopcontact en alle aangesloten netwerkapparaten moeten goed toegankelijk zijn zodat u indien nodig de netstekkers snel kunt losmaken.



VOORZICHTIG! Warmteontwikkeling in gebruik

Bepaalde behuizingsdelen kunnen in bepaalde situaties zeer heet worden. Apparaat aanrakingsveilig plaatsen en op optimale plaatsing letten

De devolo apparaten mogen alleen op plaatsen worden opgesteld, waar voldoende ventilatie is gewaarborgd. Sleuven en openingen in de behuizing zijn bedoeld voor de ventilatie:

- **Dek** devolo-apparaten bij bedrijf **niet af**.
- Plaats **geen objecten op** devolo-apparaten.
- Steek **geen objecten** in de **openingen** van de devolo-apparaten.
- devolo-apparaten mogen **niet** in de directe **nabijheid** van een open **vlam** (bijv. vuur, kaars) worden gebruikt.
- devolo-apparaten mogen **niet aan directe warmtestraling** worden blootgesteld (bijv. radiator, zonnestralen).



LET OP! Beschadiging van behuizing door oplos-middelhoudende schoonmaakmiddelen

Schoonmaken alleen stroomloos en met droge doek

1.5 devolo op internet

Meer informatie over onze producten vindt u op internet onder www.devolo.com.

U kunt productbeschrijvingen en documentatie alsmede vernieuwde versies van de devolo-software en firmware van het apparaat worden gedownload.

Hebt u nog ideeën of suggesties voor onze producten, schroom dan niet om via het e-mailadres support@devolo.nl contact met ons op te nemen!

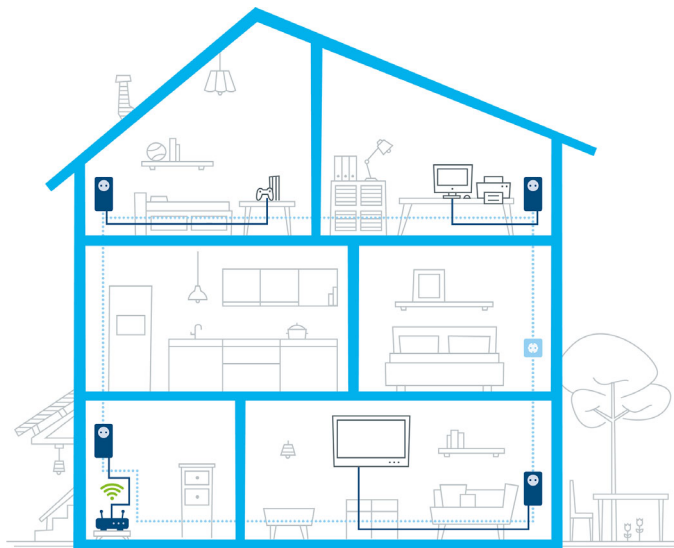
2 Inleiding

2.1 devolo Magic 2 LAN triple

Home is where devolo Magic 2 LAN triple is – devolo Magic 2 LAN triple maakt van uw huis in een handomdraai een multimediacentrum van de toekomst met opvallend meer snelheid, een grote-

re stabiliteit en een veel groter bereik zodat u optimaal van internet kunt genieten.

Laat u inspireren door producten met een indrukwekkend innovatieve technologie en onovertroffen prestaties, die verbluffend eenvoudig te installeren zijn.



Afbeelding 1 devolo Magic overal in huis

Vandaag klaar voor de techniek van overmorgen

devolo Magic 2 LAN triple is uitgerust met de beproefde Powerline-technologie (PLC) van de nieuwe generatie op basis van de baanbrekende G.hn-standaard. G.hn is door de Internationale Telecommunicatie-unie (ITU) ontwikkeld en wordt vooral door de brancheorganisatie HomeGrid Forum verder uitgewerkt. devolo Magic 2 LAN triple-producten worden volgens de specificaties van HomeGrid gecertificeerd en zijn compatibel met andere HomeGrid-gecertificeerde producten.

Net zoals de HomePlug AV-technologie waarmee de beproefde devolo dLAN-apparaten zijn uitgerust, maakt ook devolo Magic 2 LAN triple voor gegevenstransmissie gebruik van het stroomnet in uw huis. Zo profiteert u overal van optimale prestaties en stabiliteit, ook op plaatsen waar netwerkbedrading niet mogelijk of niet gewenst is en/of waar u door plafonds of muren vaak last hebt van storingen van het draadloze netwerk.

I Voor het opbouwen van een devolo Magic 2 LAN triple-netwerk hebt u ten minste twee devolo Magic 2 LAN triple-apparaten nodig. Om technische redenen zijn apparaten uit de devolo Magic 2 LAN triple-serie niet compatibel met dLAN-apparaten

2.2 De devolo Magic

Een korte kennismaking met de devolo Magic 2 LAN triple-adapter:

Uitpakken – aansluiten – aan de slag: u bent meteen klaar voor de beproefde Powerline-technologie van de nieuwe generatie:

- **Snel en stabiel** – dankzij gegevenstransmissie met een consistente snelheid van tot maar liefst **2400 Mbit/s** over afstanden van **maximaal 500 meter** staat de devolo Magic garant voor entertainment op het hoogste niveau.
- **Veilig** – met **128 bits-AES-Powerline-codering**.
- **Zuinig** – dankzij de geïntegreerde besparingsmodus daalt het energieverbruik automatisch **bij kleinere gegevensvolumes**
- Elk stopcontact van het stroomnet in uw huis verandert met behulp van een devolo Magic in een gigabit-LAN-internetaansluiting.
- De ingebouwde contactdoos kan net als een gewone wandstopcontact worden gebruikt voor de voeding van een ander netwerkapparaat of als verdeeldoos.
- Via de gigabit-LAN-adapter op de devolo Magic sluit u drie vast netwerkapparaten, zoals een spelconsole, televisie of media-

ontvanger, via het Powerline-netwerk op uw internettoegang (zoals een router) aan.

De devolo Magic is uitgerust met

- een gigabit-netwerkaansluiting
- een controle-LED
 - De LED-statusindicatie kan worden uitgeschakeld. Meer informatie hierover vindt u in hoofdstuk 4 **Configuratie** of in het producthandboek van de devolo Cockpit-software op www.devolo.com/cockpit.
- een PLC-/resetknop (naast de netwerkaansluiting)
- een ingebouwde contactdoos .



Afbeelding 2: devolo Magic 2 LAN triple met landspecifieke stekker en stopcontact

2.3 Pairing

Wanneer devolo Magic 2 LAN triple-adapters met de status "toestand bij levering", dat wil zeggen adapters die nieuw zijn aangeschaft of succesvol zijn gereset (zie hoofdstuk **devolo Magic 2 LAN triple-adapter resetten of uit een devolo Magic 2 LAN triple-netwerk verwijderen**), opnieuw verbinding met het stroomnet maken, wordt automatisch een poging gestart om te paren met een andere devolo Magic 2 LAN triple-adapter.

Nieuw devolo Magic 2 LAN triple-netwerk in gebruik nemen

Zodra u de devolo Magic 2 LAN triple-adapter in een beschikbaar wandstopcontact steekt, wordt binnen 3 minuten automatisch een nieuw devolo Magic 2 LAN triple-netwerk opgebouwd.

Bestaand devolo Magic 2 LAN triple-netwerk met een extra devolo Magic 2 LAN triple-adapter uitbreiden

Als u een nieuwe devolo Magic in uw devolo Magic 2 LAN triple-netwerk wilt opnemen, moet u deze eerst via uw bestaande devolo Magic 2 LAN triple-adapters met het netwerk verbinden. Dit gebeurt door het gemeen-

schappelijke gebruik van een wachtwoord dat op verschillende manieren kan worden toegewezen:

- via **devolo Cockpit** of de **devolo app** (zie hoofdstuk **3.4 devolo-software installeren**)
 - via de **webinterface** (zie hoofdstuk **4.2.2 Powerline**)
 - of via de **PLC-/resetknop**; zoals hieronder beschreven.
- 1 Steek de nieuwe devolo Magic 2 LAN triple-adapter in een beschikbaar wandstopcontact en houd de PLC-/resetknop op een van de devolo Magic 2 LAN triple-adapters in uw bestaande devolo Magic 2 LAN triple-netwerk gedurende 1 seconde ingedrukt.
 - 2 Omdat de nieuwe devolo Magic-adapter in 'Autopairing' staat, hoeft er geen knop ingedrukt te worden. De LED van deze adapter gaat nu eveneens wit knipperen.
- ✓ Na korte tijd houdt het knipperen op en blijft de LED ononderbroken, wit branden. De devolo Magic 2 LAN triple-adapter is nu in uw bestaande devolo Magic 2 LAN triple-netwerk opgenomen.

- *Voor elke devolo Magic 2 LAN triple-adapter die u toevoegt, moet u een afzonderlijke pairingprocedure uitvoeren.*

*Uitgebreide informatie over de installatie van devolo Magic 2 LAN triple-adapters vindt u in hoofdstuk **3.3 De devolo Magic 2 LAN**¹⁻¹*

aansluiten.

devolo Magic 2 LAN triple-adapter resetten of uit een devolo Magic 2 LAN triple-netwerk verwijderen

- 1 Als u een devolo Magic 2 LAN triple-adapter uit uw devolo Magic 2 LAN triple-netwerk wilt verwijderen en de volledige configuratie ervan wilt resetten naar de toestand bij levering, houdt u de PLC-/resetknop langer dan 10 seconden ingedrukt.
 - 2 Wacht totdat de LED wit knippert en koppel de devolo Magic 2 LAN triple-adapter daarna los van het stroomnet.
- *Let op! Alle instellingen die u eerder hebt gedefinieerd, gaan hierbij verloren.*

2.3.1 LED aflezen

Aan het knipperen of branden van het geïntegreerde controlelampje (**LED**) kunt u de status van de devolo Magic aflezen:

	LED	Knippergedrag	Betekenis	LED-statusindicatie (webinterface*)
1	Rode LED	Gaat maximaal 2 sec branden.	Startprocedure	Uitschakelen niet mogelijk
2	Rode LED	Knippert met een interval van 0,5 sec. (aan/uit)	<p>Status 1: de devolo Magic 2 LAN triple-adapter is gereset. De PLC-/resetknop is gedurende 10 seconden ingedrukt.</p> <p>Status 2: de devolo Magic 2 LAN triple-adapter bevindt zich (weer) in de toestand bij levering. Sinds de laatste reset is er geen pairing met een andere devolo Magic 2 LAN triple-adapter uitgevoerd. Verbind de adapter met een andere devolo Magic 2 LAN triple-adapter om een volwaardig PLC-netwerk tot stand te brengen zoals beschreven in hoofdstuk 2.3 Pairing.</p>	Uitschakelen niet mogelijk

	LED	Knippergedrag	Betekenis	LED-statusindicatie (webinterface*)
3	Rode LED	Brandt permanent	<p>Status 1: de andere netwerkkonderdelen staan in stand-bymodus en zijn daarom momenteel niet via het stroomnet bereikbaar. De PLC-LED van de andere devolo Magic 2 LAN triple-adapters knippert in deze status alleen even kort wit.</p> <p>Status 2: de verbinding met de andere netwerkkonderdelen is verbroken. Er is mogelijk sprake van een elektromagnetische of hoogfrequente storing op de stroomleiding. Zet de devolo Magic 2 LAN triple-adapters in dit geval dicht bij elkaar in de buurt of probeer de storingsbron uit te schakelen.</p>	Uitschakelen mogelijk
4	Rode en witte LED	Knippert met een interval van 0,1 sec. rood/2 sec. wit	De verzendsnelheid ligt niet in het optimale bereik.**	Uitschakelen mogelijk

	LED	Knippergedrag	Betekenis	LED-statusindicatie (webinterface*)
5	Witte LED	<p>Status 1: knippert met een interval van 0,5 sec.</p> <p>Status 2: knippert met een interval van 1 sec.</p>	<p>Status 1: deze devolo Magic 2 LAN triple-adapter bevindt zich in de pairing-modus en er wordt gezocht naar nieuwe devolo Magic 2 LAN triple-adapters.</p> <p>Status 2: iemand heeft de functie "Apparaat identificeren" in de webinterface of in de devolo Home Network App gestart. Met deze functie worden de gezochte devolo Magic 2 LAN triple-adapters geïdentificeerd.</p>	Uitschakelen niet mogelijk
6	Witte LED	Brandt permanent	De devolo Magic 2 LAN triple-verbinding werkt naar behoren en de devolo Magic 2 LAN triple-adapter is klaar voor gebruik.	Uitschakelen mogelijk
7	Witte LED	Knippert met een interval van 0,1 sec. aan / 5 sec. uit	De devolo Magic 2 LAN triple-adapter staat in de stand-bymodus.***	Uitschakelen mogelijk

	LED	Knippergedrag	Betekenis	LED-statusindicatie (webinterface*)
8	Rode en witte LED	Knippert met een interval 0,5 sec. rood/ 0,5 sec. wit	Er wordt een update van de firmware van de devolo Magic 2 LAN triple-adapter uitgevoerd.	Uitschakelen niet mogelijk

*Informatie over de webinterface vindt u in hoofdstuk **4 Configuratie**.

Tips over verbetering van de verzendsnelheid vindt u in hoofdstuk **5.2 Optimalisering bandbreedte.

***Een devolo Magic 2 LAN triple-adapter schakelt na circa 10 minuten over naar de stand-bymodus als er geen ingeschakeld netwerkapparaat (zoals een computer) op de netwerkinterface is aangesloten. In deze modus is de devolo Magic 2 LAN triple-adapter niet via het stroomnet bereikbaar. Zodra het netwerkapparaat (zoals een computer) dat op de netwerkinterface is aangesloten, weer is ingeschakeld, is ook de devolo Magic 2 LAN triple-adapter weer via het stroomnet bereikbaar.

- *Controleer of de adapter volgens de voorschriften op het stroomnet is aangesloten en of de pairing succesvol is verlopen. Meer informatie hierover vindt u in hoofdstuk **3.3 De devolo Magic 2 LAN¹⁻¹ aansluiten**.*

2.3.2 Netwerkaansluitingen

Via de netwerkaansluitingen kunt u de devolo Magic 2 LAN triple-adapter via gangbare netwerkkabels met een pc, een spelconsole en een televisie verbinden.

2.3.3 Ingebouwde contactdoos

Gebruik altijd de ingebouwde contactdoos van de devolo Magic 2 LAN triple-adapter om andere elektrische apparaten met het stroomnet te verbinden. Vooral elektronische apparaten met netvoeding kunnen een negatieve invloed hebben op de PLC-prestaties.

Door het ingebouwde netwerkfilter in de devolo Magic 2 LAN triple-adapter wordt een dergelijke externe storing gefilterd en neemt de invloed ervan op de PLC-prestaties af.

3 Ingebruikneming

In dit hoofdstuk leest u alles over de ingebruikneming van de devolo Magic 2 LAN triple. U leest hoe u de adapter aansluit en u maakt kennis met de devolo-software.

3.1 Leveringsomvang

Controleer vóór ingebruikneming van de devolo Magic 2 LAN triple of de levering volledig is:

- **Starter Kit:**
 - 1 devolo Magic 2 LAN triple
 - 1 devolo Magic 2 LAN¹⁻¹
 - 2 netwerkkabels
 - Gedrukte installatiehandleiding
 - Gedrukte flyer over veiligheid
 - vereenvoudigde CE-verklaring

of

- **Aanvulling:**
 - 1 devolo Magic 2 LAN triple
 - 1 netwerkkabel
 - Gedrukte installatiehandleiding
 - Gedrukte flyer over veiligheid

- vereenvoudigde CE-verklaring
- devolo behoudt zich het recht voor om zonder kennisgeving vooraf de inhoud van het pakket te wijzigen.

3.2 Systeemvereisten

- **Besturingssystemen die worden ondersteund door devolo Cockpit:**

- vanaf Win 7 (32-bits/64-bits),
- vanaf Ubuntu 13.10 (32-bits/64-bits),
- vanaf Mac OS X 10.9.

- **Netwerkaansluiting**

Let op! Uw computer of het betreffende apparaat moet zijn uitgerust met een netwerkkaart of een netwerkadapter met netwerkinterface.

Voor het opbouwen van een devolo Magic -netwerk hebt u ten minste twee devolo Magic -adapters nodig.

3.3 De devolo Magic 2 LAN triple aansluiten



LET OP! Beschadiging van het apparaat door omgevingsvoorwaarden
Apparaat alleen in droge en gesloten ruimten gebruiken

In de volgende paragrafen wordt beschreven hoe u de devolo Magic 2 LAN triple aansluit en in een netwerk opneemt. Aan de hand van mogelijke netwerkscenario's worden de procedures toegelicht.

I *Het toegestane vermogensbereik voor gebruik van het apparaat en het opgenomen vermogen worden vermeld op het etiket aan de achterkant van het apparaat. Meer technische gegevens over het product vindt u in de productsectie op www.devolo.com.*

3.3.1 Starter Kit: automatisch een nieuw devolo Magic 2 LAN triple-netwerk opbouwen

1 Sluit de devolo Magic 2 LAN¹⁻¹ aan op de netwerkaansluiting van uw internettoegangsapparaat (bijvoorbeeld uw router).

2 Sluit de devolo Magic 2 LAN triple met een netwerkkabel aan op de netwerkaansluiting van bijvoorbeeld uw computer of een ander netwerkapparaat.



VOORZICHTIG! Struikelblokken
Netwerkkabel zonder belemmeringen plaatsen en stopcontact en aangesloten netwerkapparaten goed toegankelijk houden

3 Steek de beide devolo Magic -adapters binnen 3 minuten in beschikbare wandstopcontacten. Zodra de LED's van de beide adapters met een regelmatige interval van 0,5 sec. wit knipperen, zijn ze klaar voor gebruik en wordt automatisch gestart met de procedure voor het opbouwen van een gecodeerde onderlinge verbinding (zie hoofdstuk **2.3.1 LED aflezen**).



Wanneer de LED's van beide devolo Magic -adapters wit branden, is het devolo Magic -netwerk individueel geconfigureerd en beveiligd tegen toegang door onbevoegden.

3.3.2 Uitbreiding: een devolo Magic -adapter toevoegen aan een bestaand netwerk

Voordat u de nieuwe devolo Magic 2 LAN triple in uw devolo Magic -netwerk kunt gebruiken, moet u deze eerst via de bestaande devolo Magic -adapters met een netwerk verbinden. Dit gebeurt door het gemeenschappelijk gebruik van een wachtwoord.

- 1 Sluit de devolo Magic 2 LAN triple met een netwerkkabel aan op de netwerkaansluiting van bijvoorbeeld uw computer of een ander netwerkapparaat.
 - 2 Steek de devolo Magic 2 LAN triple in een beschikbaar wandstopcontact. Zodra de LED met een regelmatige interval van 0,5 sec. wit knippert, is de adapter klaar voor gebruik, maar is deze nog niet in een devolo Magic -netwerk opgenomen (zie hoofdstuk **2.3.1 LED aflezen**).
 - 3 Druk binnen 3 minuten gedurende circa 1 seconde op de PLC-/resetknop van een devolo Magic -adapter in uw bestaande devolo Magic -netwerk.
- *Omdat de nieuwe devolo Magic -adapter in 'Autopairing' staat, hoeft er geen knop ingedrukt te worden.*



Als de LED's op beide devolo Magic -adapters wit branden, is de nieuwe adapter succesvol in het bestaande devolo Magic -netwerk opgenomen.

- *Voor elke adapter die u toevoegt, moet u een afzonderlijke pairingprocedure uitvoeren.*

3.3.3 Netwerkidentificatie wijzigen

Het is mogelijk om een netwerkidentificatie te wijzigen.

- via de **webinterface** van de devolo Magic -adapter (zie hoofdstuk **4.2.2 Powerline**)

of

- via **devolo Cockpit** of de **devolo Home Network App**. Meer informatie hierover vindt u in het volgende hoofdstuk.

3.4 devolo-software installeren

devolo Cockpit-software installeren

devolo Cockpit zoekt alle bereikbare devolo Magic -adapters in uw devolo Magic -netwerk, geeft informatie over deze apparaten weer en codeert uw devolo Magic -netwerk individueel. Via de software hebt u toegang tot de geïntegreerde webinterface.

Besturingssystemen die worden ondersteund door devolo Cockpit (vanaf versie 5.0):

- vanaf Win 7 (32-bits/64-bits),
 - vanaf Ubuntu 13.10 (32-bits/64-bits),
 - vanaf Mac OS X 10.9.
- *Het producthandboek, de software en meer informatie over devolo Cockpit vindt u op www.devolo.com/cockpit.*

devolo Home Network App downloaden

De devolo Home Network App is de **gratis app** van devolo waarmee u via uw smartphone of tablet de WiFi-, Magic- en LAN-verbindingen van de devolo Magic -adapter kunt controleren en configureren. De smartphone of tablet maakt via WiFi verbinding met de devolo Magic -adapter thuis.

- 1 Download de devolo Home Network App uit de betreffende store naar uw smartphone of tablet.
- 2 De devolo Home Network App staat zoals gebruikelijk in de lijst met apps op uw smartphone of tablet. Tik op het devolo Home Network App-symbool om naar het startmenu te gaan.

■ *Meer informatie over de devolo Home Network App vindt u op www.devolo.com/devolo-app.*

3.5 devolo Magic -adapter uit een netwerk verwijderen

Als u een devolo Magic -adapter uit uw netwerk wilt verwijderen en de volledige configuratie ervan wilt resetten naar de toestand bij levering, houdt u de PLC-/resetknop langer dan 10 seconden ingedrukt. Wacht totdat de LED wit knippert en koppel de adapter daarna los van het stroomnet.

Let op! Alle instellingen die u eerder hebt gedefinieerd, gaan hierbij verloren.

Als u de adapter vervolgens in een ander netwerk wilt opnemen, gaat u te werk zoals beschreven in hoofdstuk **3.3.2 Uitbreiding: een devolo Magic -adapter toevoegen aan een bestaand netwerk.**

4 Configuratie

De devolo Magic 2 LAN triple is voorzien van een ingebouwde webinterface die met een standaard-webbrowser kan worden geopend. Hier kunt u informatie over het apparaat bekijken en een aantal instellingen voor het gebruik van de devolo Magic-adapter opgeven.

4.1 Ingebouwde webinterface openen

U kunt de ingebouwde webinterface van de devolo Magic 2 LAN triple op verschillende manieren openen:

- In de **devolo Home Network App** op uw smartphone of tablet: u gaat naar de webinterface van de devolo Magic-adapter door in de **overzichtspagina** van de devolo Home Network App op het **tandwiel/pijlpictogram** te tikken.
 - *Meer informatie over de devolo Home Network App vindt u in hoofdstuk 3.4 devolo-software installeren.*
- In de **devolo Cockpit-software** u gaat naar de webinterface van de devolo Magic-adapter

door met de muisaanwijzer op het tabblad **Configuratiepagina van apparaat** van de devolo Magic 2 LAN triple te klikken.

Het programma bepaalt dan het actuele IP-adres en start de configuratie in de webbrowser.

- *Meer informatie over de devolo-software vindt u in hoofdstuk 3.4 devolo-software installeren.*

4.2 Menubeschrijving

Alle menufuncties worden in de interface zelf en in de betreffende hoofdstukken van het handboek beschreven. De volgorde van de beschrijving in het handboek is afhankelijk van de menustructuur.

Aanmelden

De webinterface is niet beveiligd met een wachtwoord. Om onbevoegde toegang door derden te voorkomen, moet bij de eerste aanmelding verplicht een login-wachtwoord worden opgegeven.

Bij elke volgende aanmelding voert u uw bestaande wachtwoord in en bevestigt u met **Aanmelden**.

Meld u met uw wachtwoord aan!

Wachtwoord

Afmelden



Door te klikken op **Afmelden** meldt u zich af bij de webinterface.

Taal selecteren



Kies de gewenste taal uit de lijst.

De centrale gedeeltes van de webinterface en de bijbehorende subcategorieën worden weergegeven aan de linkerkant. Klik op de vermelding van een deel om hier direct naar toe te gaan.

- Overzicht
- Powerline
- LAN
- Systeem

Wijzigingen doorvoeren

Wanneer u een wijziging aanbrengt, worden op de betreffende menupagina twee symbolen weergegeven:

- **Diskettesymbool:** uw instellingen worden opgeslagen.
- **X-symbool:** de bewerking wordt afgebroken. Uw instellingen worden niet opgeslagen.

Verplichte gegevens

Rood omkaderde velden zijn verplichte velden. De daar ingevoerde gegevens zijn noodzakelijk om de configuratie te kunnen voltooien.

Helptekst in niet-ingevulde velden

Niet-ingevulde velden bevatten een in het grijs weergegeven helptekst die de verplichte inhoud van het veld weergeeft. Bij het invullen van gegevens verdwijnt deze helptekst meteen.

Standaardinstellingen

Sommige velden bevatten standaardinstellingen om optimale compatibiliteit en gebruiksgemak te waarborgen. Standaardinstellingen in de selectiemenu's (vervolgkeuzemenu's) zijn met een * gemarkeerd.

Uiteraard kunt u standaardinstellingen door individuele gegevens vervangen.

Aanbevolen instellingen

Diverse velden bevatten aanbevolen instellingen.

Uiteraard kunt u aanbevolen instellingen vervangen door individuele gegevens.

Foutieve gegevens

Invoerfouten worden gemarkeerd met een rood kader of er wordt een foutmelding weergegeven.

Knoppen

Klik op het **Diskettesymbool** om de instellingen van het betreffende gedeelte van de webinterface op te slaan.

Klik op **het X-symbool** of gebruik het **menupad** boven de knoppen om het betreffende deel van de webinterface te verlaten.

Klik op het **prullenbak**-symbool om ingevoerde gegevens te wissen.

Klik op het **pijl**-symbool om een lijst te actualiseren.

4.2.1 Overzicht

In het onderdeel **Overzicht** vindt u informatie over de hardware en software van de devolo Magic-adapter, evenals netwerkgegevens.

🔍 Overzicht

Systeem		LAN	
Informatie		Ethernet	
Naam:	devolo-031	LAN-aansluiting 1:	niet verbonden
MT-nummer:	3157	LAN-aansluiting 2:	niet verbonden
Volgnummer:	M000031	LAN-aansluiting 3:	niet verbonden
MAC-adres:	00:0b:3b:7f:8c:40	IPv4	
Firmwareversie:	7.8.3.1428 (2019-07-31)	DHCP:	geactiveerd
Bedrijfstijd:	0 dagen, 01:24:00	Adres:	172.25.201.147
		Subnetmasker:	255.255.0.0
		Standaard-Gateway:	172.25.5.1
		DNS-server:	172.25.1.12
		IPv6	
		Link-lokaal adres:	fe80:c20b:3b7f:fe7f:8c40:128
		SLAAC-adres:	
		Za00:fe0:313:25:20b:3b7f:fe7f:8c40:64	
		DNS-server:	::
Powerline			
Lokaal apparaat			
Staat van apparaat:	Verbonden		
Netwerk			
Verbonden apparaten:	4		
Verbindingen			
Apparaat-ID	MAC-adres	Zenden (Mbps)	Ontvangen (Mbps)
1	b8:be:f4:00:04:b3	1105	1249
2	30:d3:2d:ee:8e:33	772	738
3 (dit apparaat)	00:0b:3b:7f:8c:40	0	0
4	30:d3:2d:a9:80:c2	605	950
5	b8:be:f4:03:d5:5b	1248	1295

System

Naam: naam van het apparaat

MT-nummer: typenummer van het apparaat

Volgnummer: serienummer van het apparaat

MAC-adres: MAC-adres van het apparaat

Firmwareversie: firmwareversie van het apparaat

Bedrijfstijd: gebruikstijd sinds de laatste herstart

LAN - Ethernet

LAN-aansluiting 1-3; vermeld worden de snelheid (10/100/1000 Mbps) en de modus (half/full duplex) bij detectie van een aansluiting; anders luidt de statusindicatie "niet-verbonden".

LAN - IPv4

DHCP: aanduiding of DHCP is in- of uitgeschakeld

Adres: gebruikt IPv4-adres

Subnetmasker: gebruikt IPv4-netmasker

Standaard-gateway: gebruikte IPv4-gateway

DNS-server: gebruikte DNSv4-server

LAN - IPv4

Link-lokaal adres: gebruikt link-lokaal adres

SLAAC-adres: gebruikt SLAAC-adres

DNS-server: gebruikte DNSv6-server

i *Uitgebreide informatie over de getoonde netwerkwerkgegevens vindt u in hoofdstuk 4.2.3 LAN.*

Powerline

Hier vindt u statusinformatie over het devolo Magic-netwerk en de verbonden apparaten.

Lokaal apparaat: staat van apparaat „verbonden“ of „niet-verbonden“

Netwerk: Aantal apparaten aangesloten op het Powerline netwerk

Verbindingen

Deze tabel geeft een overzicht van alle beschikbare en verbonden devolo Magic-adapters van uw netwerk, onder vermelding van de volgende gegevens:

Apparaat ID: nummer van de betreffende devolo Magic-adapter in het devolo Magic-netwerk

MAC-adres: MAC-adres van de betreffende devolo Magic-adapter

Zenden (Mbps): verzendsnelheid van gegevens

Ontvangen (Mbps): ontvangstsnelheid van gegevens

- Uitgebreide informatie over de getoonde apparaatgegevens vindt u in hoofdstuk **4.2.2 Powerline**.

4.2.2 Powerline

In het onderdeel **Powerline** staan functies en gegevens over het paren van Powerline en adapters.

[Home](#) Powerline

Powerline-netwerk

Om een Powerline-netwerk te vormen, moeten alle apparaten één gemeenschappelijk wachtwoord voor de codering krijgen.

Dit gebeurt automatisch wanneer u met koppelen begint en op meerdere apparaten na elkaar de Powerline-knop indrukt. Hierbij wordt het automatisch gegenereerde wachtwoord van het eerste apparaat aan alle andere apparaten toegekend.

In plaats van op de knop van het apparaat zelf kunt u ook op de volgende knop drukken.

Koppelen starten

Als u op de volgende knop drukt, wordt het huidige Powerline-wachtwoord weer gewist.

Powerline-netwerk verlaten

In plaats van het automatisch gegenereerde wachtwoord kunt u ook een zelfgekozen wachtwoord voor de codering vastleggen. Hetzelfde wachtwoord moet u bij alle apparaten invoeren die onderdeel van een Powerline-netwerk moeten worden.

Powerline-wachtwoord: 

Powerline-domeinnaam:

Compatibiliteitsmodus

Selecteert de compatibiliteitsmodus. Het is een speciale modus voor het oplossen van zelden voorkomende verbindingproblemen die kunnen optreden als gevolg van de wisselwerking met andere technieken zoals VDSL.

MIMO SISO

VDSL 17a (Standaard)

Als u een nieuwe devolo Magic 2 LAN triple in uw devolo Magic-netwerk wilt opnemen, moet u deze eerst via uw bestaande devolo Magic-adapters

met een netwerk verbinden. Dit gebeurt door het gemeenschappelijk gebruik van een wachtwoord. Toewijzing is op verschillende manieren mogelijk:

- via **devolo Cockpit** of de **devolo app** (zie hoofdstuk **3.4 devolo-software installeren**),
- alleen met de **PLC-/resetknop** (zie de hoofdstukken **2.3 Pairing** en **3.3 De devolo Magic 2 LAN triple aansluiten**)
- of via de webinterface, in het menu **PLC**; zoals hieronder beschreven:

Pairing: met de knop of via de interface

- 1 Druk eerst op de PLC-/resetknop van een devolo Magic-adapter in uw bestaande netwerk.
- 2 Klik vervolgens op **Koppelen starten** om de pairingprocedure te starten. Dit kan even duren.

Zodra de nieuwe devolo Magic-adapter in uw bestaande netwerk is opgenomen, verschijnt deze in de lijst met beschikbare en verbonden apparaten (zie hoofdstuk **Verbindingen**).

Pairing: via een individueel wachtwoord

Het is ook mogelijk om een individueel, zelfgekozen PLC-wachtwoord aan uw netwerk toe te wij-

zen. Voer voor elke devolo Magic-adapter een wachtwoord in het veld **Powerline wachtwoord** in en klik ter bevestiging op **OK**.

Let op dat het individuele wachtwoord niet automatisch aan het hele PLC-netwerk wordt toegewezen, maar wijs aan elke devolo Magic-adapter een eigen wachtwoord toe.

Powerline-domeinnaam

De Powerline-domeinnaam legt de naam van uw PLC-netwerk vast.

Pairing beëindigen: adapters resetten of uit een netwerk verwijderen

- 1 Als u een devolo Magic-adapter uit uw devolo Magic-netwerk wilt verwijderen, klikt u op **Powerline-netwerk verlaten**.
- 2 Wacht totdat de LED rood knippert en koppel de devolo Magic-adapter daarna los van het stroomnet.

Compatibiliteitsmodus

Bij het gebruik van een VDSL-aansluiting kan de breedbandverbinding slechter werken. Selecteer een van de volgende instellingen om een eventuele verminderde werking tegen te gaan.

Bedrijfsmodus:

- MIMO
- SISO

Signaaloverdrachtsprofielen:

- Full power
- VDSL 17a (Standaard)
- VDSL 35b

i *Neem contact op met uw internetprovider om na te vragen welk signaaloverdrachtsprofiel optimaal is voor uw internetaansluiting.*

De bedrijfsmodus MIMO en het signaaloverdrachtprofiel VDSL 17a zijn standaard ingesteld.

4.2.3 LAN

In het onderdeel **LAN** definieert u netwerkinstellingen.

IPv4-configuratie

DHCP geactiveerd

IPv6-configuratie

DHCPv6 geactiveerd

Adres:

Prefix:

Standaard-Gateway:

DNS-server:

Met uitzondering van de DNS-server worden de wijzigingen pas van kracht wanneer het apparaat opnieuw gestart wordt.

De webinterface van de devolo Magic 2 LAN triple is toegankelijk via het huidige IP-adres ervan. Dit kan een IPv4- en/of IPv6-adres zijn, dat statisch handmatig is ingevoerd of automatisch van een DHCP-server is overgenomen.

IPv4-configuratie

In de toestand bij levering is alleen de optie **DHCP geactiveerd** voor **IPv4** geactiveerd, dat wil zeggen dat het IPv4-adres automatisch van een DHCP-ser-

ver is overgenomen. De huidig toegewezen netwerkgegevens worden (grijs) weergegeven.

Als er al een DHCP-server voor het toekennen van IP-adressen in het netwerk voorkomt (zoals een router), moet u de optie **DHCP geactiveerd** voor IPv4 ingeschakeld laten, zodat de devolo Magic 2 LAN triple automatisch een adres van deze server ontvangt.

Als u een statisch IP-adres wilt toekennen, vult u de velden **Adres**, **Subnetmasker**, **Standaard-Gateway** en **DNS-Server** in.

Bevestig uw instellingen met een klik op het **diskettesymbool**.

Start vervolgens de devolo Magic-adapter opnieuw (zie hoofdstuk **4.2.5 Herstart**), zodat de wijzigingen van kracht worden.

IPv6-configuratie

Als u IP-adressen automatisch wilt laten toewijzen en er al een DHCP-server voor het toekennen van IP-adressen in het netwerk voorkomt (zoals een router), schakelt u de optie **DHCPv6 geactiveerd** in, zodat de devolo Magic 2 LAN triple automatisch een adres van deze server ontvangt.

Als u een statisch IP-adres wilt toekennen, vult u de velden **Adres**, **Prefix**, **Standaard-Gateway** en **DNS-Server** in.

Bevestig uw instellingen met een klik op het **diskettesymbool**.

Start vervolgens de devolo Magic-adapter opnieuw (zie hoofdstuk **4.2.5 Herstart**), zodat de wijzigingen van kracht worden.

4.2.4 Systeem

In het onderdeel **Systeem** definieert u beveiligingsinstellingen en andere apparaatfuncties van de devolo Magic 2 LAN triple.


De **Systeeminformatie** kunnen in de velden **Apparaatnaam (hostnaam)**.


Systeeminformatie

Apparaatnaam (hostnaam):

Wachtwoord

Verstrek een nieuw toegangswachtwoord ter beveiliging van de webinterface.

Nieuw wachtwoord invoeren: 

Nieuw wachtwoord bevestigen: 

Apparaat identificeren

Activeer deze knop om dit apparaat te identificeren. De LED zal gedurende twee minuten snel wit knipperen.

Wachtwoord

U kunt een wachtwoord voor aanmelding bij de webinterface instellen.

In de toestand bij levering van de devolo Magic 2 LAN triple is de ingebouwde webinterface niet met een wachtwoord beveiligd. Na

installatie van de devolo Magic 2 LAN triple moet u een wachtwoord toekennen om deze beveiliging te activeren en toegang door derden te voorkomen.

Voer hiervoor het gewenste nieuwe wachtwoord twee keer in. De webinterface is nu met uw eigen wachtwoord beveiligd tegen toegang door onbevoegden.

Apparaat identificeren

Met behulp van de functie **Apparaat identificeren** kunnen devolo Magic-adapters worden gedetecteerd. Wanneer u op **Identificeren** klikt, wordt de betreffende adapter optisch zichtbaar doordat de LED gedurende 2 minuten wit gaat knipperen.

LED

Schakel de optie **LED uitzetten** in als de LED bij normaal gebruik van de devolo Magic-adapter moet worden uitgeschakeld. Een foutstatus wordt

dan nog wel door het knippen van de LED aangegeven (zie hoofdstuk **2.3.1 LED aflezen**).

LED

LED uitzetten:

Stroombesparingsmodus

Sta toe dat het apparaat overschakelt naar de stroombesparingsmodus als er minder gegevenstransmissie via het ethernet gedetecteerd wordt. Waarschuwing: de latentietijd kan toenemen als er zeer langzame gegevenstransmissie gedetecteerd wordt.

Stroombesparingsmodus geactiveerd

Standby

Sta toe dat het apparaat overschakelt naar de standby-modus als er geen ethernetverbinding actief is. Waarschuwing: In deze modus is het apparaat niet via het Powerline-netwerk bereikbaar.

Standby geactiveerd

Strombesparingsmodus

Wanneer de optie **Strombesparingsmodus** geactiveerd is, gaat de adapter automatisch in de besparingsmodus als er minder gegevensverkeer via het ethernet gedetecteerd wordt.

Bij de levering is de besparingsmodus op de devolo Magic 2 LAN triple gedeactiveerd.

- *De latentietijd (overdrachtstijd van een gegevenspakket) kan toenemen als er zeer langzaam.*

Standby

Wanneer de optie **Standby** geactiveerd is, gaat de adapter automatisch in de stand-bymodus als er geen ethernetverbinding actief is. Dat wil zeggen als er geen ingeschakeld netwerkapparaat (zoals een computer) op de netwerkkinterface aangesloten is en het WiFi uitgeschakeld is.

In deze modus is de devolo Magic 2 LAN tripleniet via het Powerline-netwerk bereikbaar. Zodra het netwerkapparaat (zoals een computer) dat op de netwerkkinterface is aangesloten, weer is ingeschakeld, is ook uw adapter weer via het stroomnet bereikbaar.

Bij de levering is de standbymodus op de devolo Magic 2 LAN triple geactiveerd.

- *Informatie over het gedrag van de LED van de devolo Magic-adapter in de stand-bymodus vindt u in hoofdstuk **2.3.1 LED aflezen**.*

Firmware-update

- *De momenteel geïnstalleerde firmware van de devolo Magic 2 LAN triple wordt weergegeven op de overzichtspagina (zie **4.2.1 Overzicht**).*

De firmware van de devolo Magic 2 LAN triple bevat de software voor het gebruik van het

apparaat. Indien nodig biedt devolo via internet nieuwe versies aan in de vorm van een bestand dat u kunt downloaden. **De firmwareactualisering kan automatisch of handmatig gestart worden.**

Firmware-upgrade

Het apparaat kan regelmatig controleren of op de updateserver van devolo een firmware-update beschikbaar is. Nieuwe versies kunnen handmatig of volautomatisch 's nachts geïnstalleerd worden.

Regelmatig controleren of er een firmware-update is:

Firmware-update automatisch installeren:

In plaats van de updateserver van devolo te gebruiken, kunt u ook een nieuw firmwarebestand van uw computer uploaden. Dit bestand kunt u op de website van devolo downloaden.

Zoeken naar firmwarebestand ...

Regelmatig controleren of er een firmware-update is

De devolo Magic 2 LAN triple kan automatisch naar nieuwe firmware zoeken. Activeer hiertoe de optie **Regelmatig controleren of er een firmware-update is**.

De devolo Magic 2 LAN triple stelt u op de hoogte wanneer er een nieuwe firmwareversie is, en vraagt of er een firmwareactualisering uitgevoerd moet worden.

Firmware-update automatisch installeren

Met de geactiveerde optie **Firmware-update automatisch installeren** installeert de

devolo Magic 2 LAN triple automatisch de gevonden firmware.

Firmware-update handmatig starten

- 1 Om de firmware handmatig te updaten, klikt u op de **website van devolo** (www.devolo.com).
- 1 Download het bijbehorende bestand voor de devolo Magic 2 LAN triple naar uw computer.
- 2 Klik vervolgens op **Zoeken naar firmwarebestand ...** en selecteer het gedownloade firmwarebestand.
- 3 Bevestig uw instellingen met een klik op het **diskettesymbool**. Na een succesvolle update wordt de devolo Magic 2 LAN triple automatisch opnieuw gestart.



Zorg ervoor dat de actualiseringsprocedure niet onderbroken wordt.

4.2.5 Herstart

Hier kunt u de devolo Magic-adapter opnieuw starten en/of naar de toestand bij levering resetten.

Herstart

Als u deze knop activeert, wordt het apparaat opnieuw gestart.

Opnieuw starten

Toestand bij levering

Als u deze knop activeert, worden alle instellingen van het apparaat gewist en wordt de toestand bij levering hersteld.

Resetten

- *Let op! Alle instellingen die u eerder hebt gedefinieerd, gaan hierbij verloren.*

Herstart

Voor het opnieuw starten van een devolo Magic-adapter klikt u op **Opnieuw starten**.

Toestand bij levering

- 1 Als u een devolo Magic-adapter uit uw devolo Magic-netwerk wilt verwijderen en de volledige configuratie ervan wilt resetten naar de toestand bij levering, klikt u op **Resetten**.
- 2 Wacht totdat de LED wit knippert en koppel de devolo Magic-adapter vervolgens los van het stroomnet.

5 Bijlage

5.1 Technische gegevens

Veiligheid	128 Bit AES
Toestelaansluiting	3x Ethernet RJ45
Opgenomen vermogen	Maximaal: 5,9 W Typisch: 5,0 W Stand-by: 0,9 W
Spanningsvoorziening	intern 196-250 V AC 50 Hz
Temperatuur (Opslag/ Gebruik)	-25°C tot 70 °C / 0°C tot 40°C
Afmetingen (in mm, zonder stekker)	143 x 72 x 41 (HxBxD)
Omgevingsvoorwaarden	10-90% Luchtvochtigheid, niet condenserend
Certificatie	CE

5.2 Optimalisering bandbreedte

Om de overdrachtsprestaties in het netwerk significant te verbeteren, adviseren wij de volgende "aansluitregels" aan te houden:

- Steek de devolo Magic 2 LAN triple direct in een stopcontact. Gebruik geen multistekkerdoos. De overdracht van de PLC-signalen kan hier beperkt zijn.
- Als er meerdere stopcontacten naast elkaar in de muur zitten, dan kunnen deze zoals en meervoudige stopcontact worden gezien. Het

is dus beter en enkelvoudige stopcontact in de muur te gebruiken.

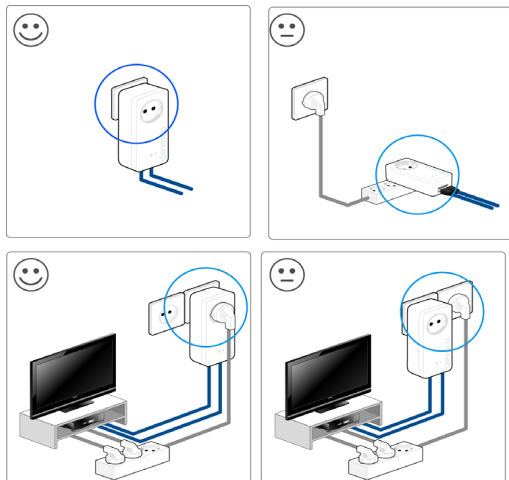


Fig. 3 bandbreedte optimalisatie

5.3 Afvoer van oude apparaten

Toe te passen in de landen van de Europese unie en andere Europese landen met een gescheiden inzamelsysteem:



Het symbool van de afvalcontainer met een streep er door op het apparaat geeft aan dat dit een elektrisch resp. elektronisch apparaat is en valt onder de wetgeving voor elektrische apparaten (European Community WEEE Directive). Dergelijke apparaten mogen niet meer met het huisvuil worden afgevoerd. U kunt deze apparaten in plaats daarvan gratis bij uw lokale innamepunt afgeven. Neem contact op met uw stads- of gemeentebestuur voor het adres en de openingstijden van het dichtstbijzijnde innamepunt.

5.4 Algemene garantievoorwaarden

Is uw devolo-product bij de eerste ingebruikname (DOA) of in de garantietermijn defect geraakt, neem dan contact op met uw leverancier waar u het devolo product heeft gekocht. Deze zal het product omruilen, of laten repareren bij devolo. De volledige garantievoorwaarden vindt u op onze website www.devolo.com/warranty.

Index

A

- Adapteraansluiting 13
- Afvoer van oude apparaten 37
- Apparaat identificeren 32

B

- Bestaand devolo Magic-netwerk uitbreiden 13

C

- CE 7
- Correct gebruik 7

D

- devolo app 23
- devolo Cockpit 22
- devolo Magic 11
- devolo Magic-adapter resetten 14
- devolo-software 22
- DHCP-server 31

F

- Factory Reset 14

G

- Garantie 37

H

- Herstart 35

I

- Ingebouwde contactdoos 19
- IP-adres 30

IPv4 30

L

- LAN (netwerkaansluiting) 18
- LED-statusindicatie 13, 15
- Leveringsomvang 20
- Login-wachtwoord 24

N

- Netwerkaansluiting 18
- Netwerkidentificatie wijzigen/toewijzen 13, 22
- Nieuw devolo Magic-netwerk in gebruik nemen 13

P

- Pairing 13
- PLC 12, 13
- Powerline 12

R

- Reset 14, 23, 35

T

- Toestand bij levering 14, 23, 35

V

- Veiligheidsinstructies 8

W

- www.devolo.de/support/ce 8